

I. Общие положения

1.1. Отделение коррекции умственных, психических и речевых нарушений является структурным подразделением автономного учреждения Воронежской области «Областной центр реабилитации детей и подростков с ограниченными возможностями «Парус надежды» (далее – учреждение).

1.2. Государственная социальная помощь в отделении коррекции умственных, психических и речевых нарушений (далее – отделение) предоставляется детям и подросткам с ограниченными возможностями здоровья (ОВЗ), включая детей-инвалидов, родителям (законным представителям) получателей социальных услуг.

Адрес оказания социальной помощи: г. Воронеж, ул. Плехановская, 10 а

1.3. Отделение создано с целью подбора адекватных способов взаимодействия с ребенком, его воспитания и обучения, коррекции отклонений в развитии, организации выполнения индивидуальных программ социально-психологической, социально-педагогической, социокультурной, социо-коммуникативной реабилитации и абилитации получателей социальных услуг.

1.4. Отделение возглавляет заведующий отделением, который назначается и увольняется руководителем учреждения.

Заведующий отделением осуществляет педагогическую деятельность в отделении, подчиняется непосредственно заместителю руководителя по педагогической работе.

1.5. В отделении выделены специальные помещения, которые соответствуют реализации целей и задач отделения и располагают всеми видами коммунальных услуг (отопление, водопровод, канализация, электричество, телефон), отвечают санитарно - гигиеническим нормам, противопожарным требованиям.

Кабинеты:

1. заведующего отделением
2. групповой педагогической и психологической коррекции
3. психолога
4. логопеда
5. логоритмики и музыкальных занятий
6. учителя-дефектолога
7. сенсорная комната
8. лекотека

Для осуществления основных видов деятельности отделению выделено оборудование, мебель (Приложение № 1).

1.6. Отделение в своей деятельности руководствуется:

- Федеральным законом от 28.12.2013 № 442-ФЗ «Об основах социального обслуживания граждан в Российской Федерации»;
- Федеральным Законом от 29.12.2012 № 273-ФЗ «Об образовании в Российской Федерации»;
- национальными стандартами «Социальное обслуживание населения»;
- законами Российской Федерации по социальной защите населения,
- приказами Учредителя;
- Уставом учреждения;
- локальными нормативными актами учреждения;
- настоящим Положением.

1.7. Работники отделения должны знать:

- Конвенцию ООН о правах инвалидов;
- Конвенцию ООН о правах ребенка;

- Федеральные законы РФ, постановления Правительства РФ, региональное законодательство о социальном обслуживании населения, оказании психиатрической помощи населению;
- национальные стандарты Российской Федерации «Социальное обслуживание населения»;
- психологию, логопедию, дефектологию, педагогику, анатомию, физиологию;
- правила охраны жизни и здоровья детей;
- правила эксплуатации оборудования, приборов и аппаратуры, с которыми работают сотрудники;
- правила техники безопасности, охраны труда, пожарной безопасности.

1.8. Прием получателей социальных услуг на обслуживание в учреждение, в отделение, перевод из отделения в отделение, а также снятие с обслуживания оформляется приказом по учреждению.

1.9. Прием детей и подростков в отделение осуществляется по направлению врача-куратора, в соответствии с индивидуальной программой реабилитации ребенка или подростка в учреждении.

1.10. Реабилитационная работа с получателями социальных услуг в отделении организуется в соответствии с учетом времени пребывания их в учреждении, формы и степени ограниченных возможностей, возраста.

II. Задачи

2.1. Для достижения целей отделение решает следующие задачи:

- высококвалифицированное и специализированное устранение или максимально возможная компенсация ограничений жизнедеятельности получателей социальных услуг, вызванных стойким расстройством психических функций путём обеспечения системы психологических, педагогических и социальных мероприятий;
- осуществление работы по адаптации, социализации и интеграции детей с нарушениями развития (риском нарушения);
- участие в реализации дополнительных общеобразовательных программ - дополнительных общеразвивающих программ, направленных на всестороннее гармоничное развитие детей с ОВЗ с учетом их особых образовательных потребностей, удовлетворение их индивидуальных потребностей в интеллектуальном, нравственном и физическом совершенствовании, коррекцию недостатков в развитии, а также на организацию их свободного времени;
- психолого-педагогическое сопровождение процесса семейной адаптации получателей социальных услуг;
- психолого-педагогическое сопровождение процесса социальной адаптации получателей социальных услуг и его семьи;
- определение дальнейшего образовательного маршрута ребенка с ОВЗ дошкольного возраста;
- оказание информационной помощи образовательным учреждениям по вопросам обучения и воспитания детей с ОВЗ раннего и дошкольного возраста;
- профилактика социального сиротства;
- оказание информационной и методической помощи специалистам инклюзивных дошкольных образовательных учреждений;
- предотвращение возникновения феномена инвалидизации семьи, имеющей ребенка с нарушениями в развитии;
- воспитание в обществе толерантного отношения к детям с проблемами в развитии.

III. Структура

3.1. Структура и штат отделения утверждаются руководителем учреждения с учетом характера работы и нагрузки (Приложение № 2).

3.2. Деятельность отделения обеспечивается специалистами, имеющими специальную подготовку и соответствующие квалификационные категории:

Заведующий отделением

Логопед

Учитель-дефектолог

Педагог-психолог

Социальный педагог

Воспитатель

Младший воспитатель

Музыкальный руководитель

IV. Функции

4.1. В соответствии с основными задачами отделение осуществляет следующие функции:

4.1.1. Комплексная социально-психолого-педагогическая система реабилитации и абилитации получателей социальных услуг;

4.1.2. Разработка и адаптация программ реабилитации, а также дополнительных общеобразовательных программ к условиям реабилитационного центра, направленных на создание условий для развития и коррекции ребёнка с ОВЗ, максимально возможной интеграции в общество;

4.1.3. Совершенствование и поиск новых подходов (в том числе авторских) в применении традиционных реабилитационных методик;

4.1.4. Постоянное взаимодействие и обмен опытом со специалистами других подразделений учреждения, организаций и учреждений Воронежской области;

4.1.5. Планирование курсов, а так же составление и реализация индивидуальной и групповой комплексной реабилитации в соответствии с видом и степенью выраженности патологии, возрастных факторов и этапностью проведения работы;

4.1.6. Оказание консультативной, коррекционной и методической помощи сотрудникам социальных центров в районах Воронежской области, получателям социальных услуг и их родителям;

4.1.7. Ведение учета оборудования отделения;

4.1.8. Проведение мероприятий по повышению уровня квалификации сотрудников отделения;

4.1.9. Ведение отчетной документации;

4.1.10. Соблюдение всеми сотрудниками мероприятий по технике безопасности, противопожарной безопасности и охране труда;

4.1.11. Проведение научно – исследовательской работы;

4.1.12. Оценка эффективности проводимых реабилитационных мероприятий в отделении.

4.2. Осуществляемые виды деятельности:

4.2.1. Реабилитация и абилитация:

4.2.1.1. Социально- психологические услуги:

-социально-психологическое консультирование (в том числе по вопросам внутрисемейных отношений) ;

- коррекция нарушений развития и поведения в групповой совместной работе психолога и дефектолога с детьми дошкольного возраста;
- сказкотерапия в индивидуальной и групповой работе психолога;
- психологическая коррекция поведения детей с синдромом дефицита внимания и гиперактивностью (СДВГ);
- арттерапевтическая коррекционная работа в психологической группе «дети + родители»;
- междисциплинарные командные консультации семей с детьми ОВЗ, в том числе детей с РАС.
- школа психолога для родителей детей с ОВЗ, впервые пришедших в учреждение;
- тренинг родительских навыков (PST);
- социально-психологический патронаж.

4.2.1.2. Социально- педагогические услуги:

- социально-педагогическая коррекция, включая диагностику и консультирование:
 - диагностика и оценка уровня развития ребёнка, подростка, лица с ограниченными возможностями с нарушениями развития с использованием различных методик;
 - групповая и/или индивидуальная психолого-педагогическая работа с детьми раннего возраста;
 - проведение занятий по развитию коммуникативных навыков (в том числе с применением альтернативных методов коммуникации);
 - коррекционная работа по развитию сенсорной интеграции;
 - коррекция невротических расстройств, неблагоприятных черт характера и формирование адаптивного поведения у детей дошкольного возраста;
 - психолого-педагогические коррекционные занятия в индивидуальной и групповой форме направленные на развитие детей дошкольного возраста, в том числе по подготовке к школе;
 - логопедическая коррекция;
 - логоритмика в групповой работе логопеда и музыкального руководителя с детьми раннего возраста;
 - составление индивидуальных программ реабилитации детей с нарушениями развития, в том числе с расстройствами аутистического спектра (далее – РАС);
 - комплексная социально-психолого-педагогическая система реабилитации детей с РАС в том числе на этапе раннего вмешательства: группы по гармоничному развитию для детей с РАС;
 - организация помощи родителям и иным законным представителям детей-инвалидов, воспитываемых дома, в обучении таких детей навыкам самообслуживания, общения, направленным на развитие личности;
 - формирование позитивных интересов (в том числе в сфере досуга).
 - организация досуга (праздники, экскурсии и другие культурные мероприятия).

4.2.1.3. Услуги в целях повышения коммуникативного потенциала получателей социальных услуг (занятия, направленные на развитие коммуникативных навыков ребенка)

4.2.1.4. Работа с семьей ребенка, подростка с ограниченными возможностями (получателем социальных услуг):

- диагностическая;
- консультативная;
- коррекционная;
- обучающая;
- просветительская;
- «Школа для родителей».

4.2.2. Образовательная деятельность:

4.2.2.1. Реализация дополнительных общеобразовательных программ в условиях реабилитационного центра, направленных на создание условий для гармоничного развития личности ребёнка, максимально возможной интеграции в общество.

4.2.3. Организационно-методическая и научно-методическая деятельность:

- программное оформление направлений реабилитационной работы;
- написание научных диссертаций, статей, методических рекомендаций;
- создание методических видеофильмов, альбомов;
- проведение обучающих семинаров для специалистов организаций образования, здравоохранения и соц. защиты;
- разработка и внедрение унифицированной документации (индивидуальные карты исследования и др.);
- повышение профессионального уровня и квалификации;
 - участие в работе научно-практических конференций, проводимых в учреждениях Воронежской области и других регионах;
 - сотрудничество и обмен опытом в сети Интернет и профессиональных информационных изданиях;
- сотрудничество и обмен опытом со специалистами других учреждений и организаций.

4.2.4. Просветительская деятельность:

- проведение лекций, бесед, сообщений с сотрудниками учреждения, членами семьи получателей социальных услуг, специалистами других организаций, учреждений, регионов Российской Федерации, государств.

4.3. В отделении документооборот осуществляется в соответствии с номенклатурой дел и содержит в том числе:

1. Положение об отделении
2. Должностные инструкции
3. План работы отделения на год
4. Отчет отделения за год
5. Правила, инструкции, регламенты, методические указания и рекомендации
6. Документы (доклады, обзоры, справки), предоставляемые отделением руководству
7. Индивидуальные карты обследования ребенка, подростка, лица с ОВЗ: логопедического, психологического, дефектологического, педагогического.
8. Журнал первичного и повторного инструктажа на рабочем месте.
9. Журналы учета посещений.
10. Инструкции по технике безопасности.
11. Журнал производственных совещаний и семинарских занятий
12. Журнал контроля качества психолого-педагогических услуг
13. Журнал обращений граждан
14. График курсов реабилитации
18. Ежемесячные статистические ведомости

4.4. Организация и порядок работы отделения

1. Отделение организовано и работает в полном соответствии с Уставом учреждения на правах самостоятельного структурного подразделения.
2. Отделение работает в две смены с 8.00 до 20.00 по пятидневной рабочей неделе.
3. Работа отделения строится по годовому плану.
4. Прием получателей социальных услуг, их родителей (законных представителей) в отделении осуществляется с их согласия в условиях учреждения.

5. Деятельность отделения обеспечивается специалистами, получившими соответствующую квалификацию, прошедшими специальную подготовку и имеющими соответствующий сертификат.

6. Прием получателей социальных услуг специалистами отделения осуществляется по направлению Реабилитационного совета, по маршрутному листу.

7. Длительность курса реабилитации определяется специалистами по индивидуальной программе реабилитации детей и подростков с ОВЗ.

8. Форма проведения реабилитационных занятий:

- индивидуальная;

- групповая.

9. Учет и отчетность по всем видам деятельности отделения коррекции умственных, психических и речевых нарушений производится по установленным формам.

10. Производственные планерные совещания сотрудников проводятся заведующим отделением на 2-ой и 3-ей неделе каждого курса реабилитации, 1 раз в месяц проводятся семинарские занятия по заранее разработанному плану.

11. Консультации всех специалистов у заведующего отделением проводятся по специально определенному времени.

V. Контроль качества

5.1. В учреждении действует 4-х уровневая система контроля деятельности структурных подразделений и отдельных сотрудников в области качества предоставления социальных услуг.

1-й уровень. Система плановых проверок осуществляется Службой контроля, состав которой утвержден приказом руководителя учреждения. Плановая проверка может использовать многофункциональный подход: тематический, фронтальный, сравнительный. Плановая проверка проводится согласно плану работы учреждения в области контроля качества

2-й уровень. Перекрестные проверки осуществляются Службой контроля второго уровня, состав которых формируется из заведующих отделениями и специалистов учреждения. Перекрестная проверка направлена на оказание помощи и внесение конкретных предложений для улучшения качества работы.

3-й уровень. Внезапные проверки осуществляются по устному указанию руководителя учреждения в случае нестандартной или конфликтной ситуации. Внезапная проверка направлена на изучение ситуации и выработку плана по улучшению работы учреждения.

4-й уровень. Система самоконтроля заключается в ежедневном систематическом контроле качества услуг внутри каждого структурного подразделения.

5.2. Основными критериями проверок являются:

- соответствие предоставляемых услуг государственным стандартам и другим нормативным документам в области социального обслуживания;

- наличие и состояние документов, в соответствии с которым функционирует подразделение (положение об отделении, правила, инструкции, методики работы с получателями социальных услуг, эксплуатационные документы на оборудование, приборы, аппаратуру, государственные стандарты социального обслуживания);

- укомплектованность отделения специалистами соответствующей квалификации;

- наличие информации об отделении, порядке и правилах предоставления услуг;

- техническое оснащение отделения.

5.3. Ответственность за обеспечение качества услуг в отделении несет заведующий отделением.

Ответственность за качество услуг лежит на каждом исполнителе, предоставляющем социальные услуги населению.

VI. Права

Для решения возложенных на отделение задач отделение имеет право:

6.1.Запрашивать в установленном порядке от администрации учреждения информацию (материалы) по вопросам, входящим в его компетенцию.

6.2.Вносить предложения администрации учреждения по вопросам, входящим в его компетенцию, в виде проектов.

6.3.Самостоятельно решать вопросы, входящие в компетенцию отделения.

6.4.Повышать квалификацию работников в образовательных учреждениях, на курсах, семинарах при наличии средств.

6.5.Пользоваться правами и льготами в порядке, установленном действующим законодательством Российской Федерации, в том числе право на:

-обеспечение безопасными условиями труда;

-членство в различных общественных и профессиональных организаций;

- участие в совещаниях, научно-практических конференциях (медицинских, педагогических, социальных);

6.6.Пользоваться дополнительными льготами, предоставляемыми субъектом Российской Федерации.

VII.Взаимоотношения и связи с другими структурными подразделениями

7.1.В процессе деятельности отделение взаимодействует:

- со структурными подразделениями, службами учреждения;

- с государственными учреждениями социального обслуживания, образования, здравоохранения, с общественными, религиозными, коммерческими организациями, благотворительными фондами в пределах своей компетенции, в порядке, установленном Уставом учреждения.

VIII.Ответственность

8.1.Работники отделения несут ответственность:

- за жизнь, здоровье получателей социальных услуг во время их нахождения в отделении, обеспечение и защиту их прав и интересов;

- за организацию квалифицированных реабилитационных занятий с получателями социальных услуг;

- за своевременное и качественное ведение документации отделения в соответствие с номенклатурой дел.

8.2.Ответственность за нарушения норм настоящего Положения определяется действующим законодательством Российской Федерации.

Заведующая отделением

« ___ » _____ 2017г.

Л.И. Какурина

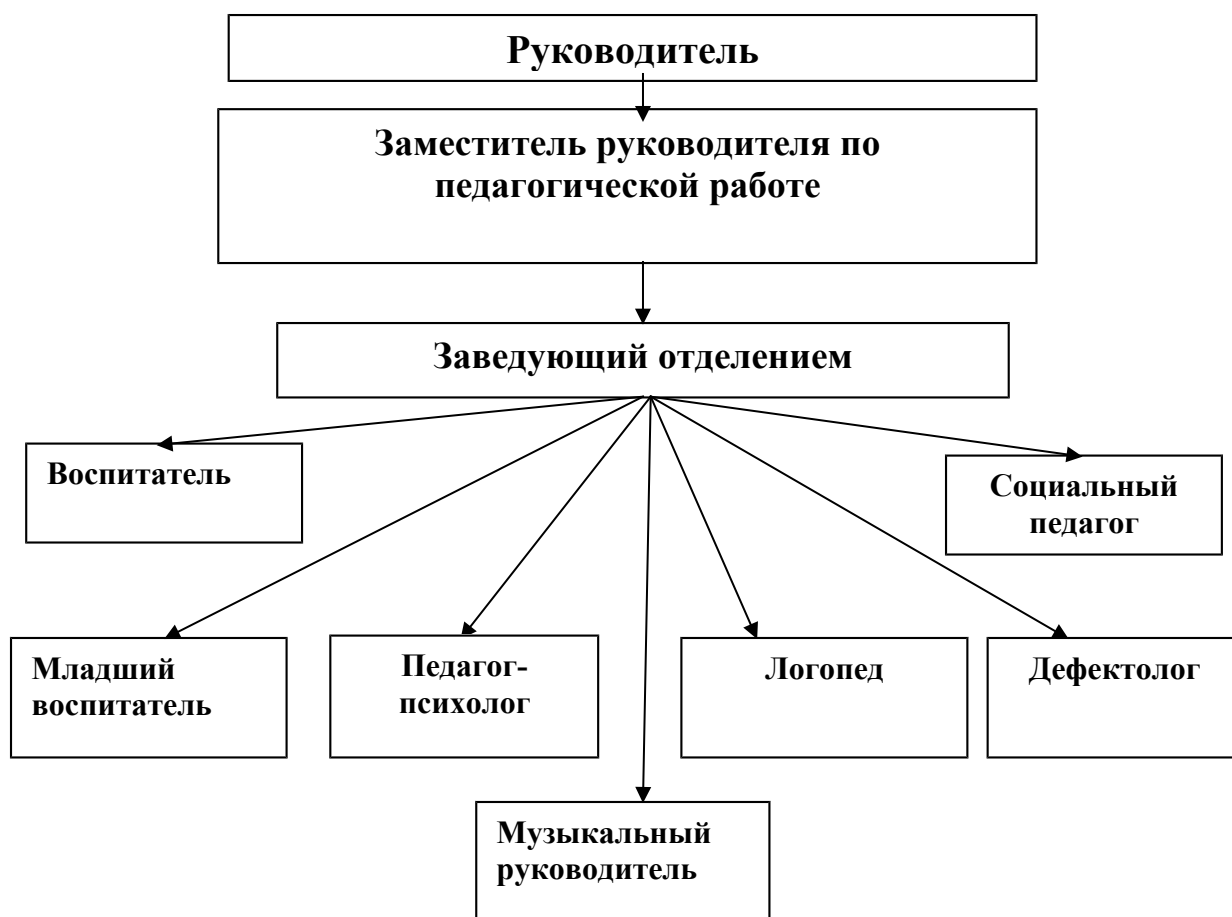
Согласовано

« ___ » _____ 2017 г.

Шаталова Т.В.

Приложение №2

Внутренняя структура отделения – графический вариант



Техническое оснащение

1. Мебель.
2. Офисная техника (компьютеры и др.)
3. Аудио аппаратура
4. Музыкальные инструменты
5. Игрушки
6. Коррекционно – развивающие и обучающие пособия и игры
7. Методическая литература
8. Игровые модули

Услуги, оказываемые специалистами АУ ВО «ОЦРДП «Парус надежды» в отделении коррекции умственных, психических и речевых нарушений

3. Социально-психологические услуги:

3.1 Социально-психологическое консультирование (в том числе по вопросам внутрисемейных отношений).

Предусматривает получение от получателей социальных услуг информации об их проблемах, обсуждение с ними этих проблем для раскрытия и мобилизации внутренних ресурсов и последующего решения социально-психологических проблем: консультирование (индивидуальное, групповое, семейное), диагностика, проведение индивидуальной или групповой психологической работы с ребенком

3.2. Социально-психологический патронаж.

Предусматривает систематическое наблюдение за получателем социальной услуги и сопровождение семьи для своевременного выявления ситуаций психического дискомфорта или межличностного конфликта, которые могут усугубить трудную жизненную ситуацию, по программе раннего вмешательства, опека и другим программам.

4. Социально-педагогические услуги:

4.1. Социально-педагогическая коррекция, включая диагностику и консультирование
Предусматривает выявление и анализ психического состояния и индивидуальных особенностей личности ребенка, влияющих на отклонения в его поведении и взаимоотношениях с окружающими людьми:

- диагностика и оценка коммуникативного и речевого развития ребенка, развития навыков повседневной жизни, двигательных (крупная, мелкая моторика), когнитивных и сенсорных функций, познавательной деятельности ребенка;

-социально-педагогическая индивидуальная/групповая коррекция: логопедическая, игровая, познавательная, сенсорная интеграция, коррекционная ритмика, музыкальные занятия..

4.3. Организация помощи родителям и иным законным представителям детей-инвалидов, воспитываемых дома, в обучении таких детей навыкам самообслуживания, общения, направленным на развитие личности. Предусматривает составление индивидуальных программ обучения, сопровождения ребенка и семьи, реализация программ раннего вмешательства и других семейных программ (компьютерная обработка опросников KID/RCDI, проведение первичного приема, домашнее визитирование, оценка эффективности программы).

4.4. Формирование позитивных интересов(в том числе в сфере досуга). Реализация социокультурных образовательных программ (проект «Воспитание чувств»);

4.5. Организация досуга(праздники, экскурсии и другие культурные мероприятия);

7. Услуги в целях повышения коммуникативного потенциала получателей социальных услуг, имеющих ограничение жизнедеятельности, в том числе детей-инвалидов:

7.2. Обучение навыкам поведения в быту и общественных местах. сопровождение(тьютор), программы социальной адаптации и развития навыков самообслуживания, адаптация к условиям макросреды.

Основание: Наименование и стандарты социальных услуг в полустационарной форме, предоставляемых в АУ ВО «ОЦРДП «Парус надежды» (приложение №3 к Порядку предоставления социальных услуг АУ ВО «ОЦРДП «Парус надежды», утв. приказом от «29 » декабря 2015 г. № 267).